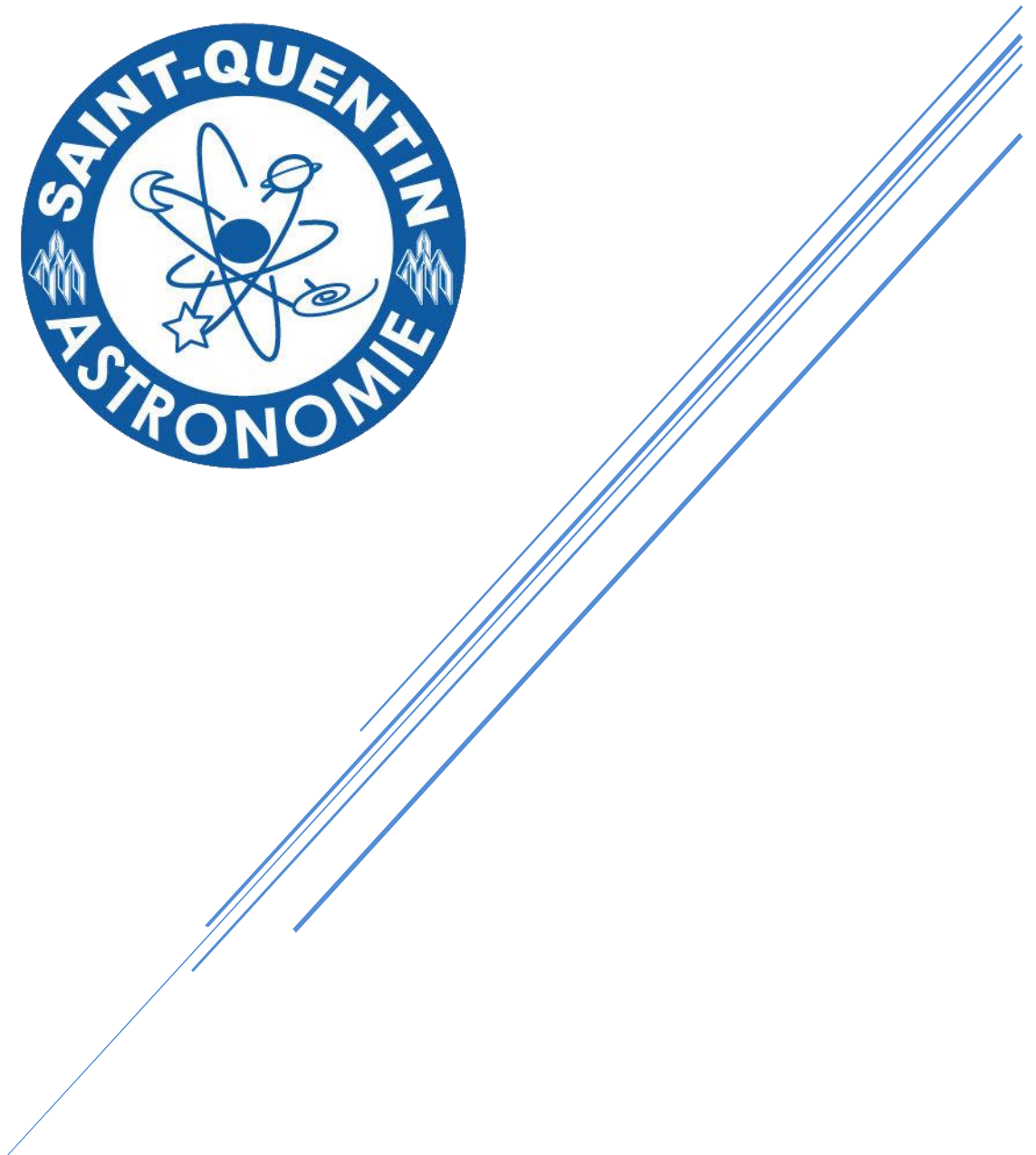


TUTORIEL PRETRAITEMENT AVEC LE LOGICIEL IRIS



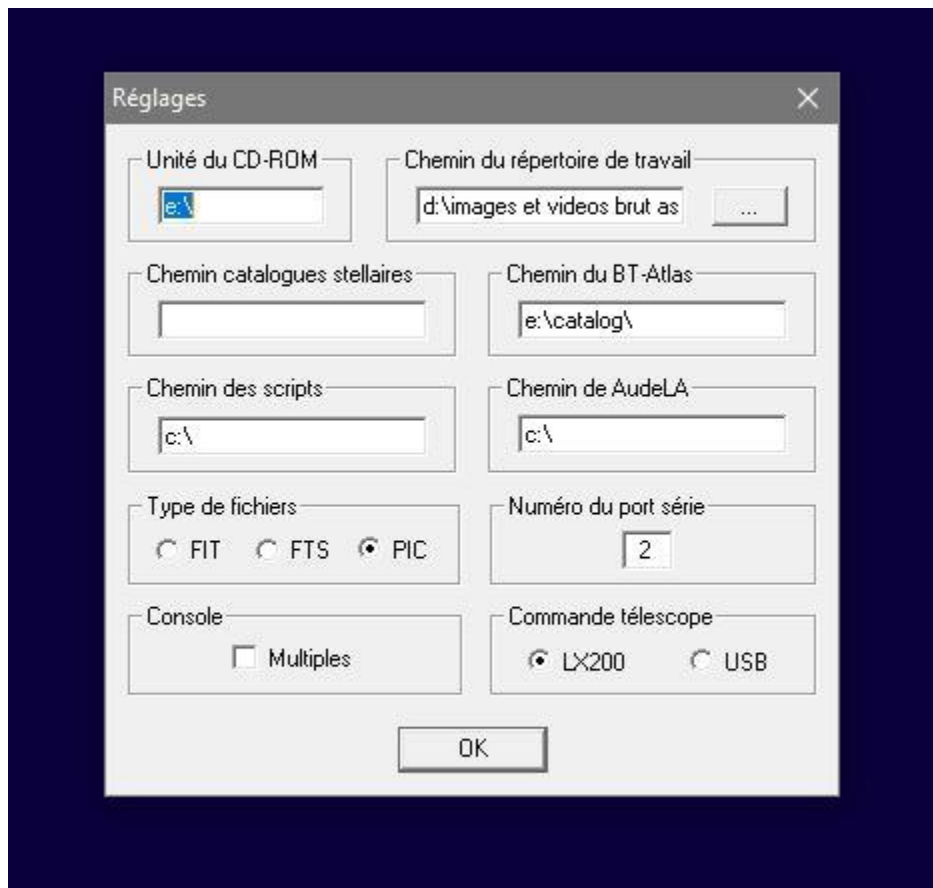
Jonathan Cary
Membre de Saint-Quentin Astronomie

Prétraitement Iris

Vérifier réglages :

Chemin du répertoire de travail

Types de fichiers



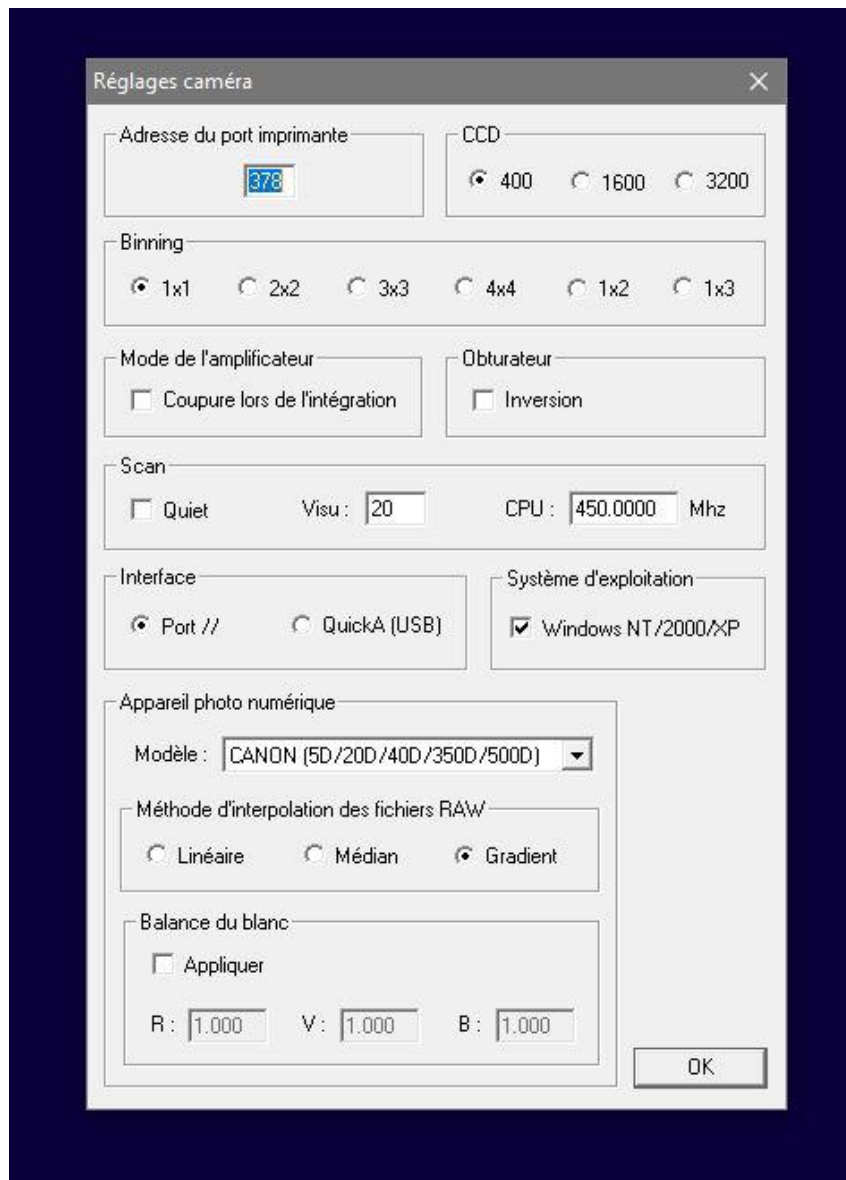
Vérifier réglages caméra :

Modèle appareil photo numérique

(J'ai choisis Canon 5D/20D/350D... pour mon Canon 1200D)

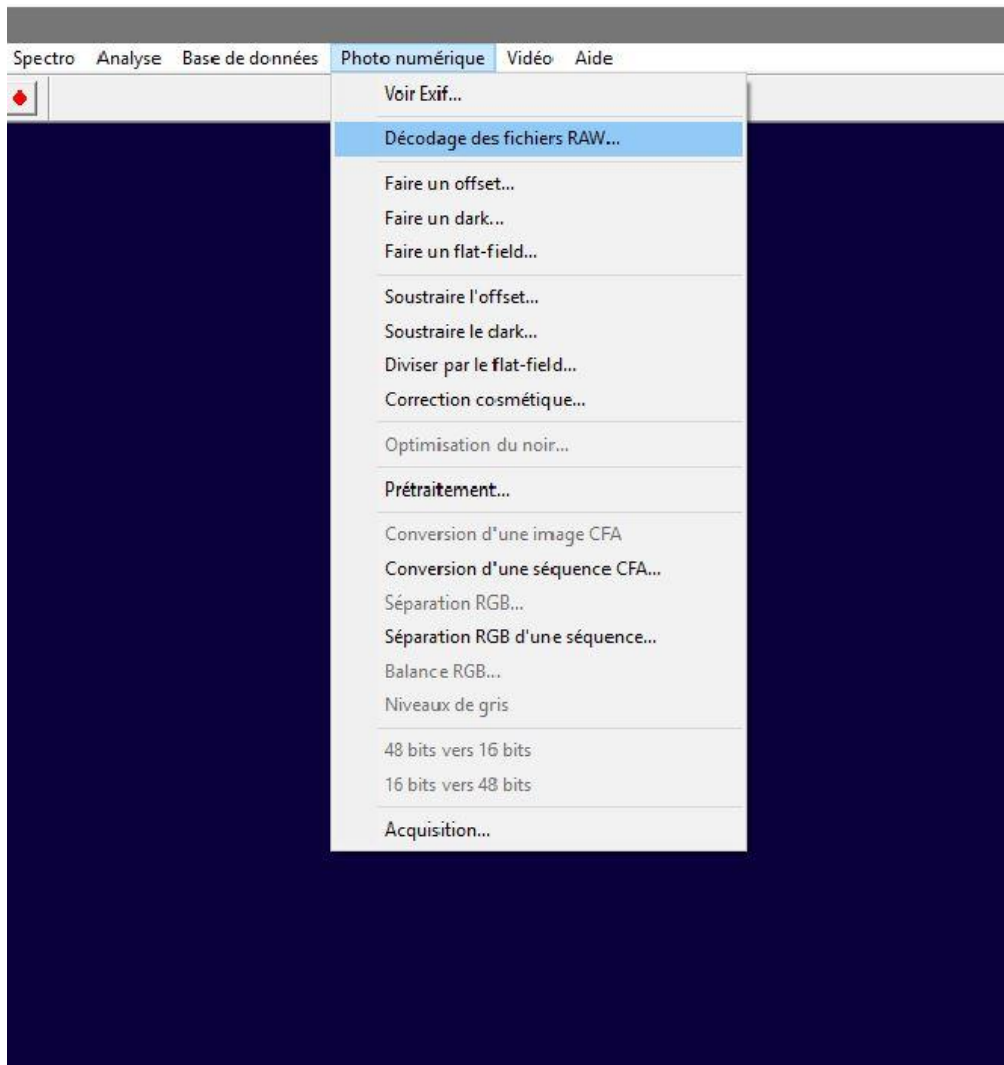
Méthode d'interpolation des fichiers RAW

(Pour ma part j'ai pris Gradient étant donné que j'ai un PC récent et assez vélocé, le linéaire par défaut conviendra pour toutes les configurations)



Décodage de Fichiers RAW

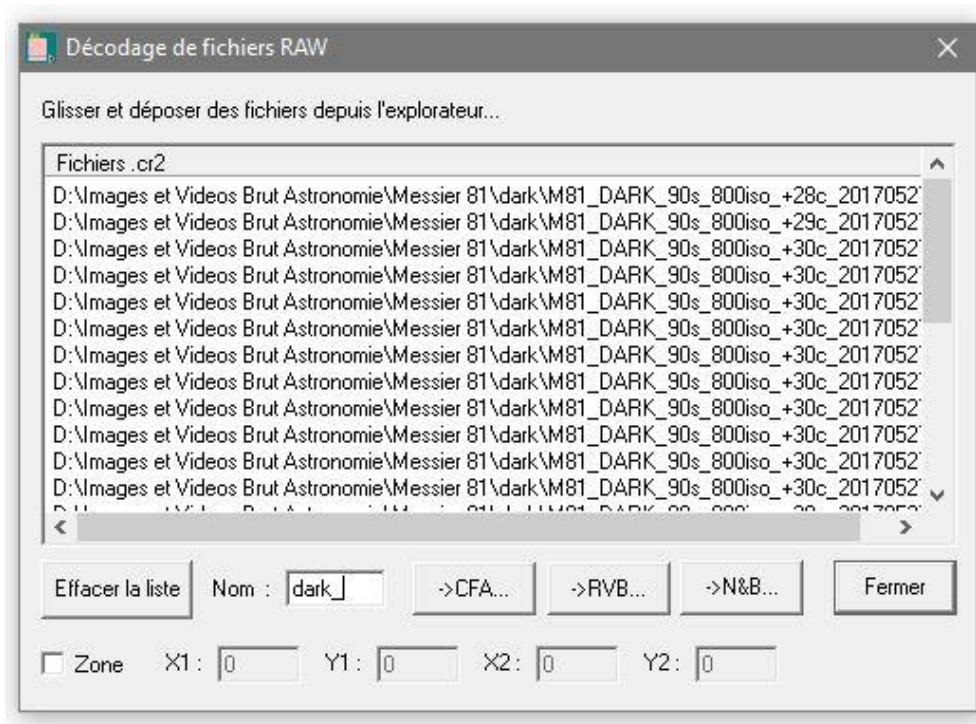
Je vais ensuite sur l'onglet photo numérique -> Décodage des fichiers RAW



Glisser les fichiers RAW pour les Darks

Pour ma part j'écris **dark_** pour retrouver les nombres de Darks dans mon répertoire

Cliquez sur -> CFA



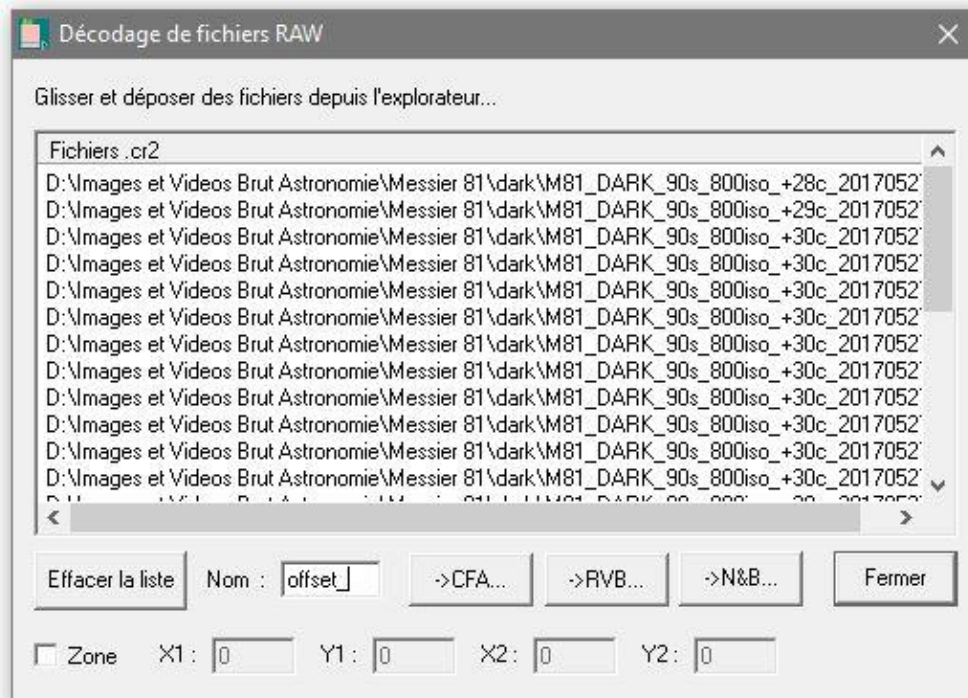
dark_1	05/06/2017 19:52	Fichier PIC	35 206 Ko
dark_2	05/06/2017 19:52	Fichier PIC	35 206 Ko
dark_3	05/06/2017 19:52	Fichier PIC	35 206 Ko
dark_4	05/06/2017 19:52	Fichier PIC	35 206 Ko
dark_5	05/06/2017 19:52	Fichier PIC	35 206 Ko
dark_6	05/06/2017 19:52	Fichier PIC	35 206 Ko
dark_7	05/06/2017 19:52	Fichier PIC	35 206 Ko
dark_8	05/06/2017 19:52	Fichier PIC	35 206 Ko
dark_9	05/06/2017 19:52	Fichier PIC	35 206 Ko
dark_10	05/06/2017 19:52	Fichier PIC	35 206 Ko
dark_11	05/06/2017 19:52	Fichier PIC	35 206 Ko
dark_12	05/06/2017 19:52	Fichier PIC	35 206 Ko
dark_13	05/06/2017 19:52	Fichier PIC	35 206 Ko
dark_14	05/06/2017 19:52	Fichier PIC	35 206 Ko
dark_15	05/06/2017 19:52	Fichier PIC	35 206 Ko

Type : Fichier
Taille : 34,3 Mo
Modifié le : 05/06/2017 19:52

Glisser les fichiers RAW pour les Offset

Pour ma part j'écris **offset_** pour retrouver les nombres d'Offset dans mon répertoire

Cliquez sur -> CFA

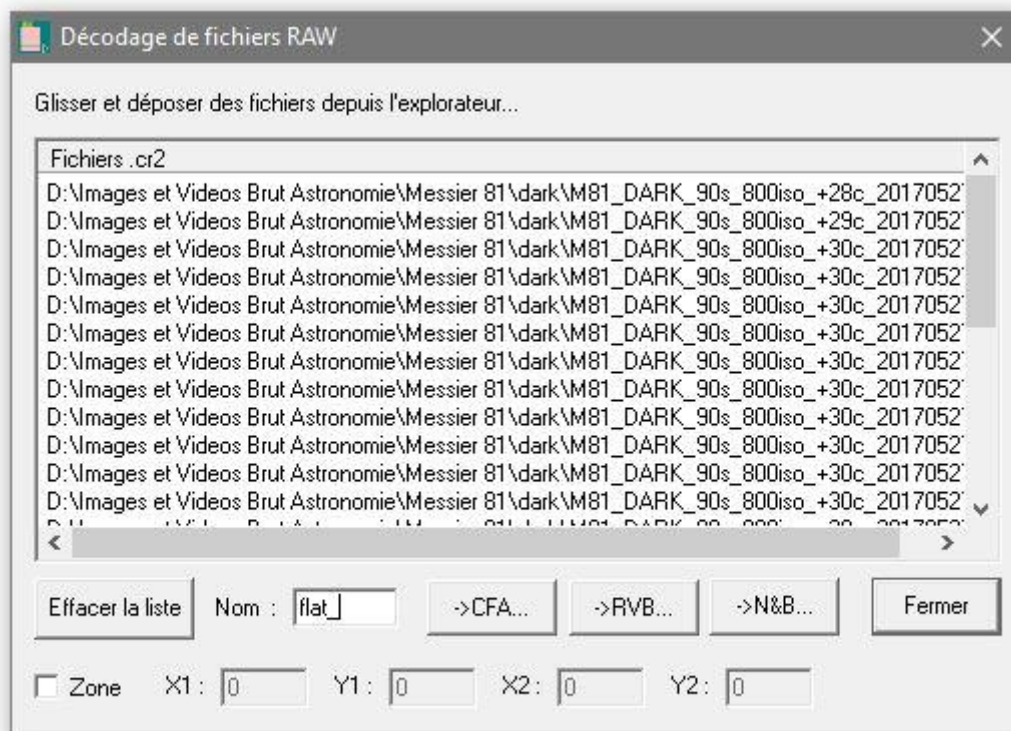


	offset_1	05/06/2017 19:50	Fichier PIC	35 206 Ko
	offset_2	05/06/2017 19:50	Fichier PIC	35 206 Ko
	offset_3	05/06/2017 19:50	Fichier PIC	35 206 Ko
	offset_4	05/06/2017 19:50	Fichier PIC	35 206 Ko
	offset_5	05/06/2017 19:50	Fichier PIC	35 206 Ko
	offset_6	05/06/2017 19:50	Fichier PIC	35 206 Ko
	offset_7	05/06/2017 19:50	Fichier PIC	35 206 Ko
	offset_8	05/06/2017 19:50	Fichier PIC	35 206 Ko
	offset_9	05/06/2017 19:50	Fichier PIC	35 206 Ko
	offset_10	05/06/2017 19:50	Fichier PIC	35 206 Ko
	offset_11	05/06/2017 19:50	Fichier PIC	35 206 Ko
	offset_12	05/06/2017 19:50	Fichier PIC	35 206 Ko
	offset_13	05/06/2017 19:50	Fichier PIC	35 206 Ko
	offset_14	05/06/2017 19:50	Fichier PIC	35 206 Ko
	offset_15	05/06/2017 19:50	Fichier PIC	35 206 Ko
	offset_16	05/06/2017 19:50	Fichier PIC	35 206 Ko

Glisser les fichiers RAW pour les Flat

Pour ma part j'écris **flat_** pour retrouver les nombres de Flat dans mon répertoire

Cliquez sur -> CFA

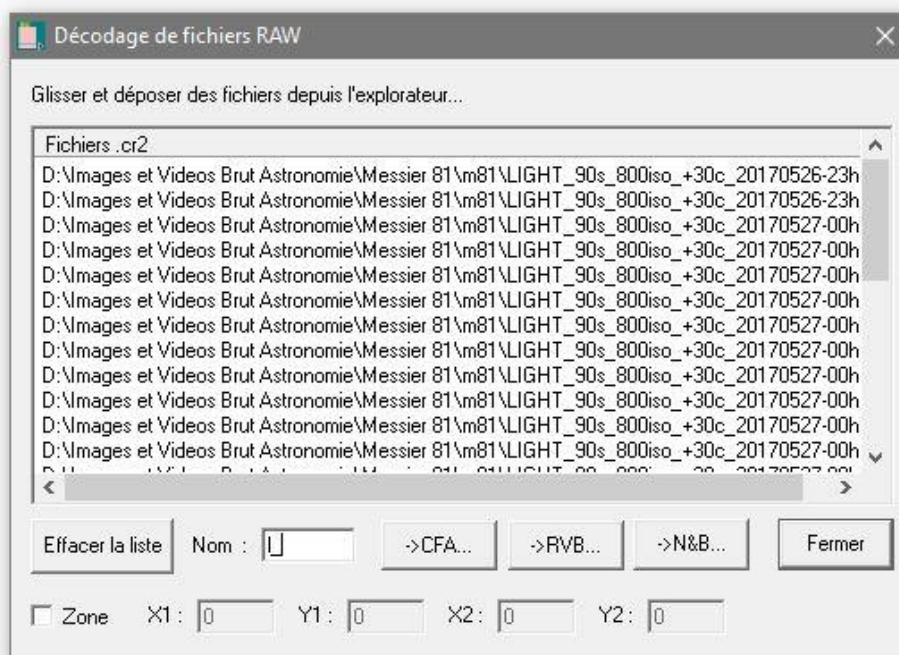


	flat_1	05/06/2017 19:53	Fichier PIC	35 206 Ko
	flat_2	05/06/2017 19:53	Fichier PIC	35 206 Ko
	flat_3	05/06/2017 19:53	Fichier PIC	35 206 Ko
	flat_4	05/06/2017 19:53	Fichier PIC	35 206 Ko
	flat_5	05/06/2017 19:53	Fichier PIC	35 206 Ko
	flat_6	05/06/2017 19:53	Fichier PIC	35 206 Ko
	flat_7	05/06/2017 19:53	Fichier PIC	35 206 Ko
	flat_8	05/06/2017 19:53	Fichier PIC	35 206 Ko
	flat_9	05/06/2017 19:53	Fichier PIC	35 206 Ko
	flat_10	05/06/2017 19:53	Fichier PIC	35 206 Ko
	flat_11	05/06/2017 19:53	Fichier PIC	35 206 Ko
	flat_12	05/06/2017 19:53	Fichier PIC	35 206 Ko
	flat_13	05/06/2017 19:53	Fichier PIC	35 206 Ko
	flat_14	05/06/2017 19:53	Fichier PIC	35 206 Ko

Glisser les fichiers RAW pour la Luminance

Pour ma part j'écris **I_** pour retrouver les nombres de Luminance dans mon répertoire

Cliquez sur -> CFA

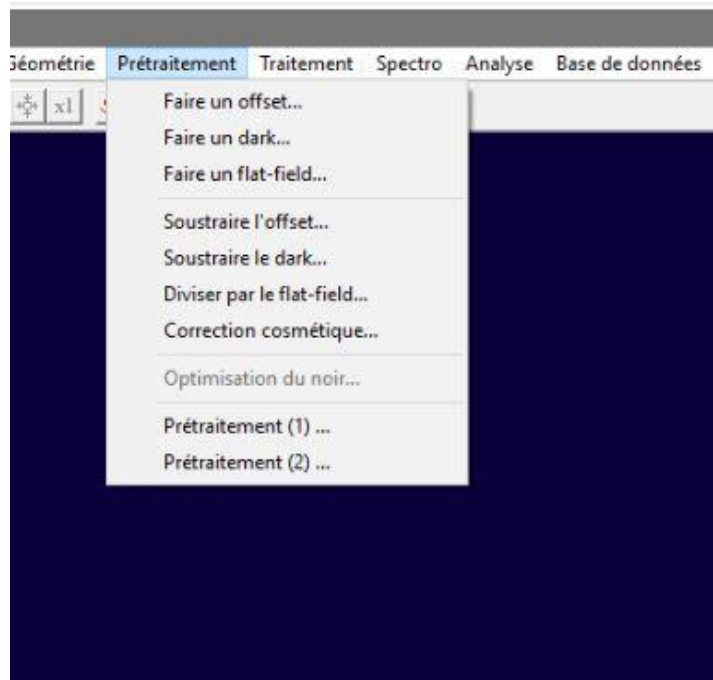


I_1	05/06/2017 21:23	Fichier PIC	35 206 Ko
I_2	05/06/2017 21:23	Fichier PIC	35 206 Ko
I_3	05/06/2017 21:24	Fichier PIC	35 206 Ko
I_4	05/06/2017 21:24	Fichier PIC	35 206 Ko
I_5	05/06/2017 21:24	Fichier PIC	35 206 Ko
I_6	05/06/2017 21:24	Fichier PIC	35 206 Ko
I_7	05/06/2017 21:24	Fichier PIC	35 206 Ko
I_8	05/06/2017 21:24	Fichier PIC	35 206 Ko
I_9	05/06/2017 21:24	Fichier PIC	35 206 Ko
I_10	05/06/2017 21:24	Fichier PIC	35 206 Ko
I_11	05/06/2017 21:24	Fichier PIC	35 206 Ko
I_12	05/06/2017 21:24	Fichier PIC	35 206 Ko
I_13	05/06/2017 21:24	Fichier PIC	35 206 Ko

Mes décodages des fichiers RAW est terminé

Je passe ensuite à la création du fichier maitre Offset

Onglet prétraitement -> Faire un offset



J'écris **offset_** et je mets le nombre d'Offset présent en l'occurrence 50 pour ma part et je clique OK

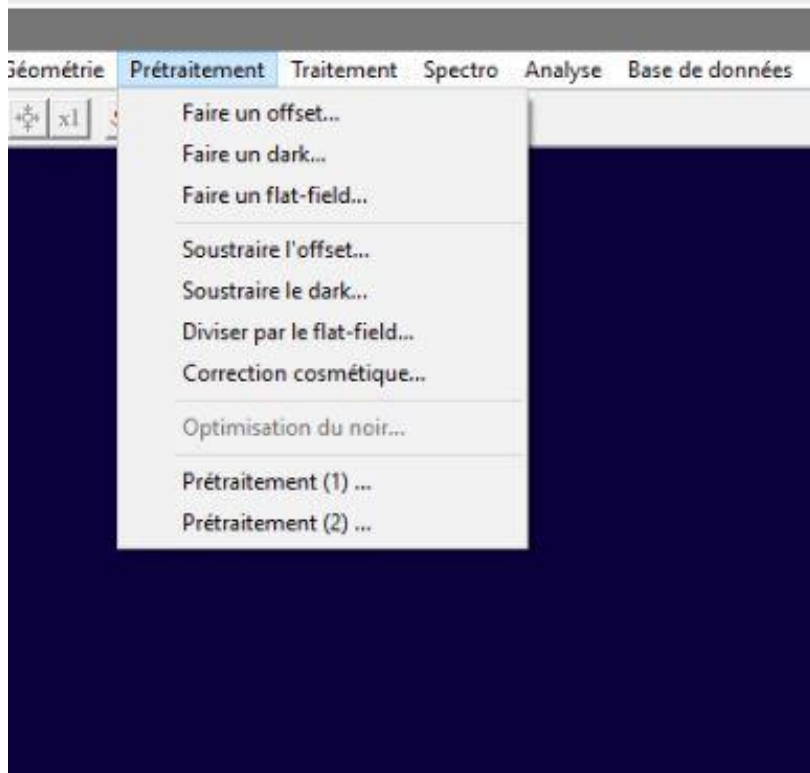


Dans la partie commande, je tape **save offset**

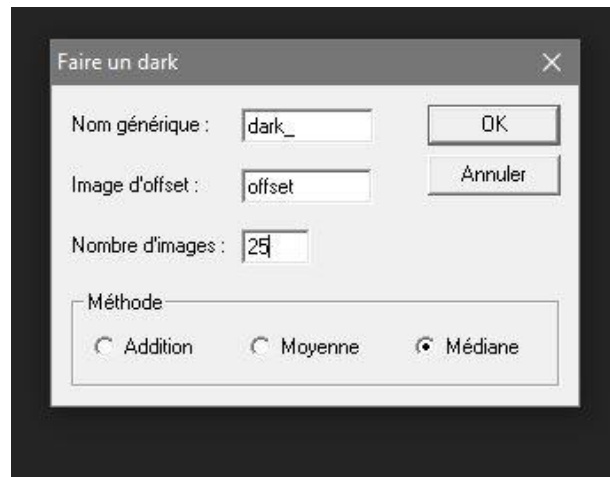


Je passe ensuite à la création du fichier maitre Dark

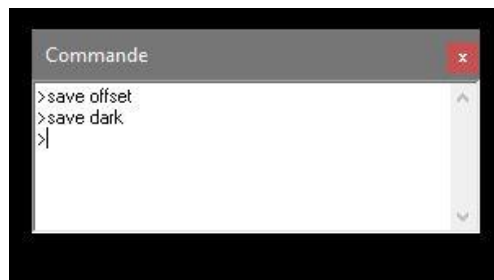
Onglet prétraitement -> Faire un dark...



J'écris **dark_** pour le nom générique, je laisse offset (fichier maitre offset déjà créer) et je mets le nombre de Dark présent en l'occurrence 25 pour ma part, je laisse Médiane et je clique OK



Dans la partie commande, je tape **save dark**



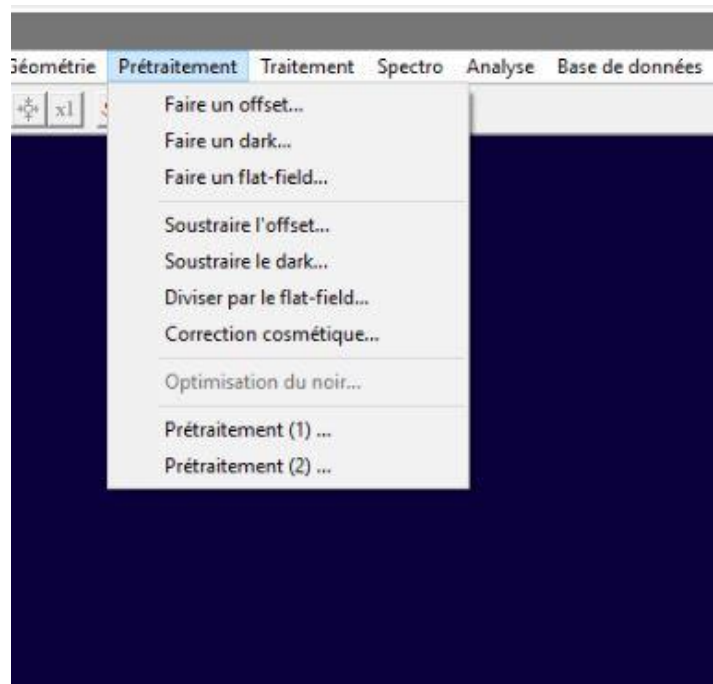
Dans l'outil de commande je tape : stat -> dans la fenêtre sortie repérer valeur de « moyenne » et « sigma » -> calculer valeur $X = \text{moyenne} + (16 \times \text{sigma})$

Je reste dans la boîte de commande et je tape **find_hot
cosme X**

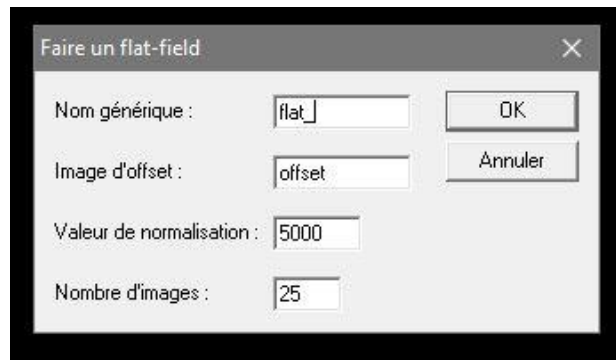


Je passe ensuite à la création du fichier maitre Flat-Field

Onglet prétraitement -> Faire un Flat-Field



J'écris **flat_** pour le nom générique, je laisse offset (fichier maitre offset déjà créer) et je mets le nombre de Flat présent en l'occurrence 25 pour ma part, je laisse 5000 pour la valeur de normalisation et je clique OK

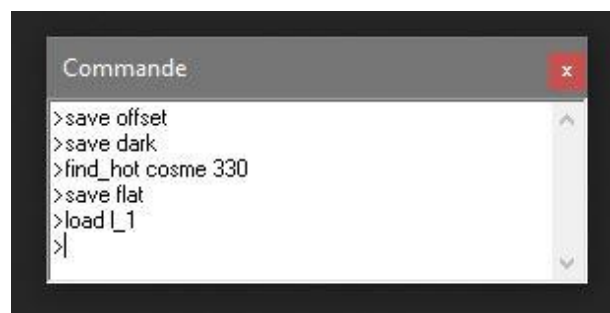


Dans la partie commande, je tape **save flat**

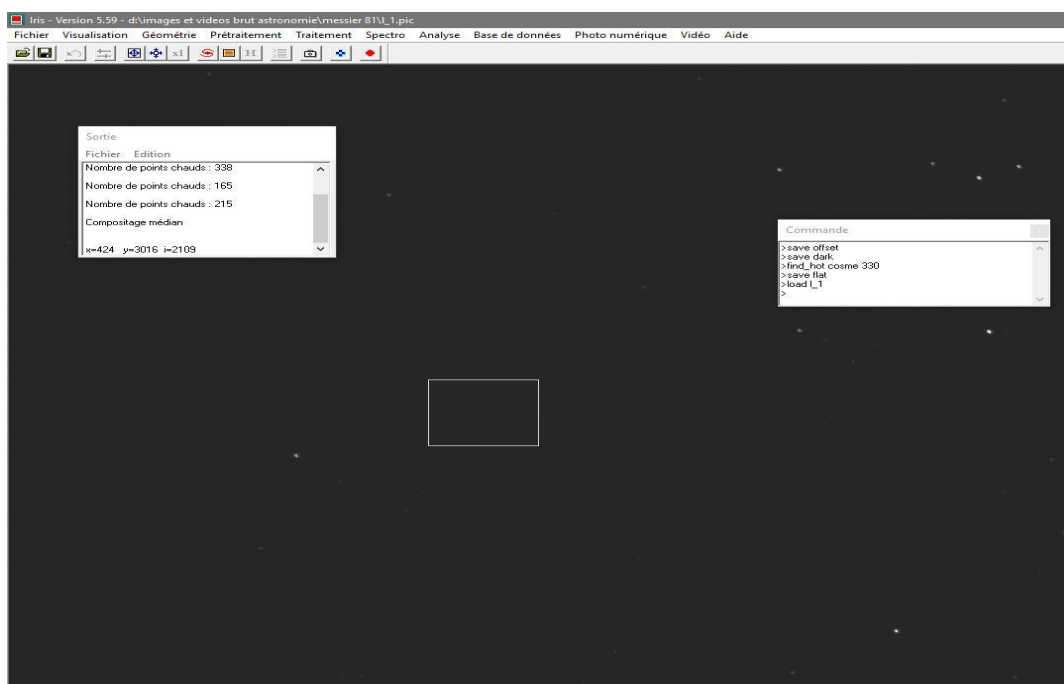


J'ai fini de créer mes 3 fichiers maitre : Offset, Dark et Flat

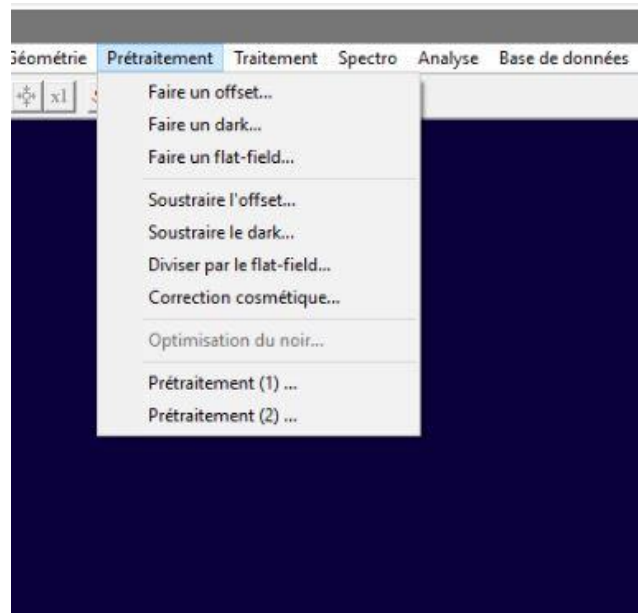
Je retourne sur la boite de commande et je tape **load I_1** pour charger la première image de luminance



Mon image luminance est chargée, je viens ensuite dessiner un carré avec la souris sur l'image chargé (mettre en Zoom X1)



Je vais ensuite sur l'onglet prétraitement -> prétraitement (1)

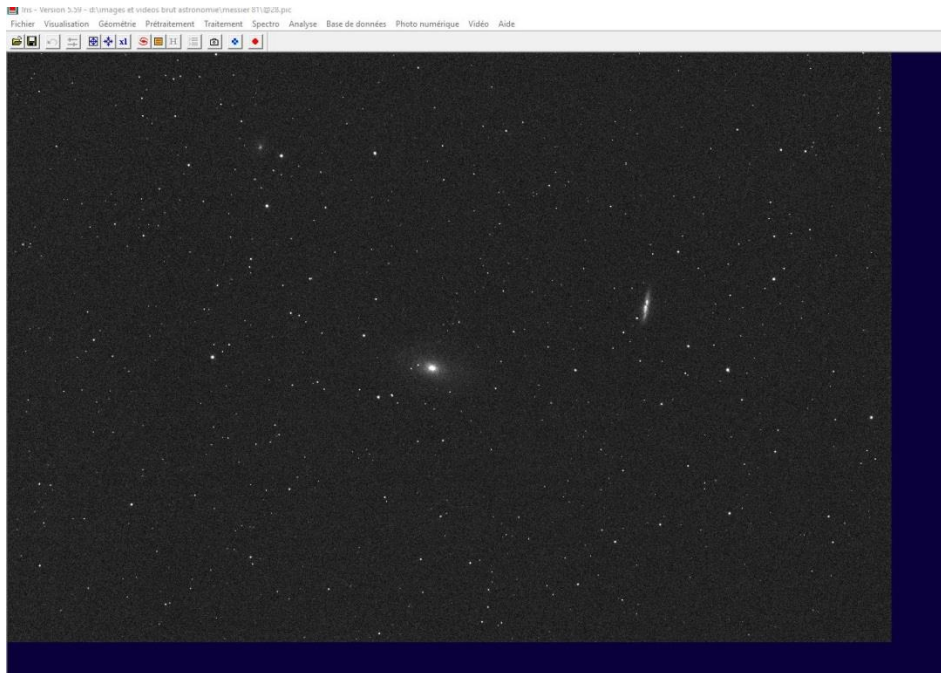


Ça me donne ceci

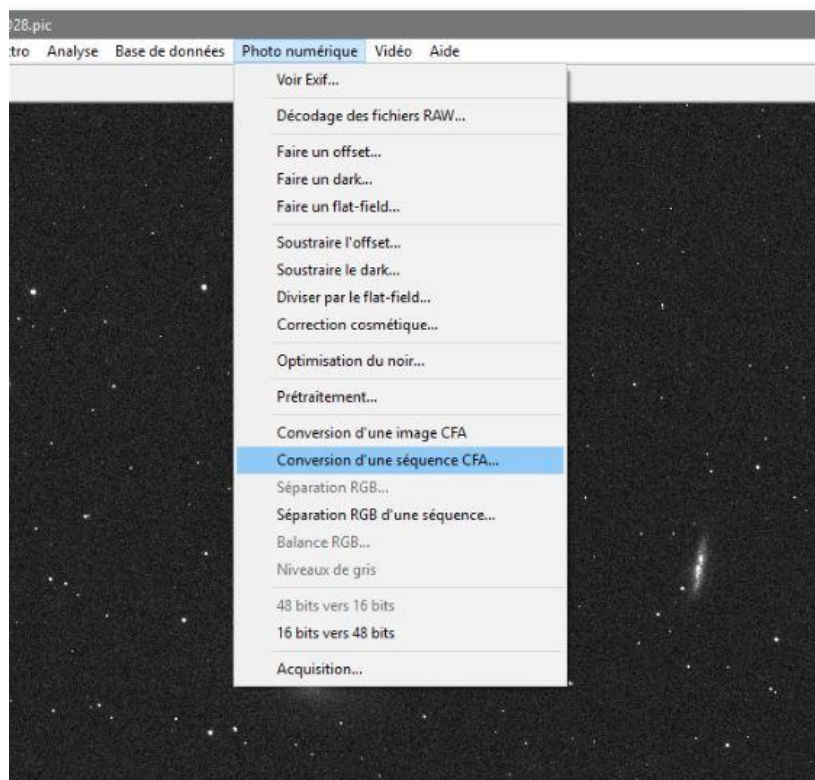


Dans la partie générique d'entrée je tape **|_** (Luminance), pour les Offset, Dark, Flat et Fichier cosmétique je laisse comme ça, pour la partie générique de sortie je tape **|p_** (pour Luminance prétraiter), je laisse cocher la case Optimisation pour les Dark et je clique OK

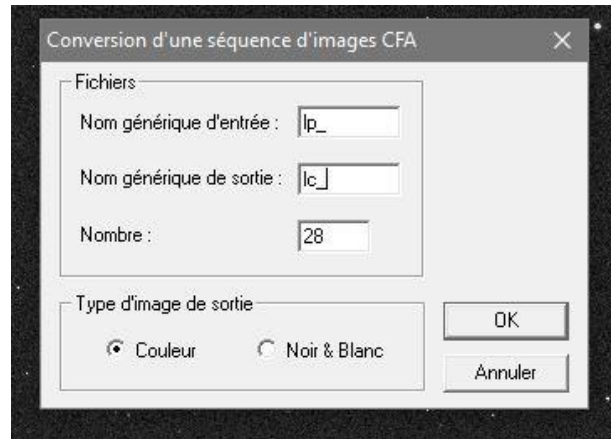
L'image est finie d'être traiter



Je vais ensuite dans l'onglet Photo Numérique ->Conversion d'une séquence CFA...

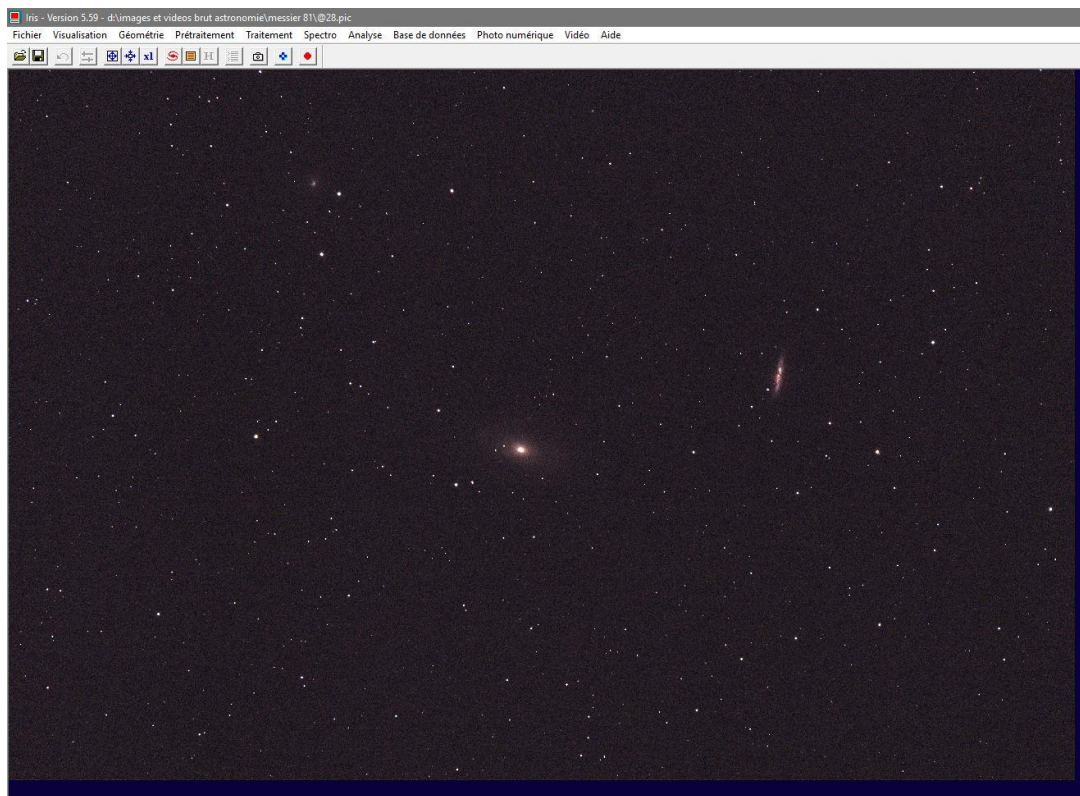


Ça me donne ceci

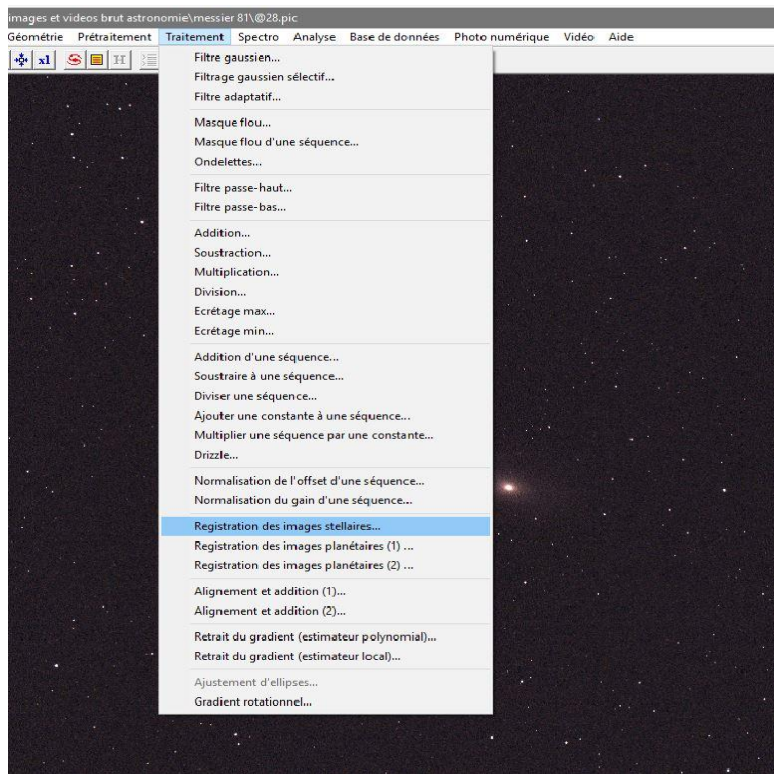


Dans le nom générique d'entrée je mets **lp_** (Luminance prétraiter) et en nom générique de sortie **lc_** (Luminance Couleurs) j'ai bien mes 28 images de luminance, je laisse cocher Couleurs et je clique OK

Ça me donne ceci quand le processus est terminé



Ensuite je vais dans l'onglet traitement -> Régistration des images stellaires ...

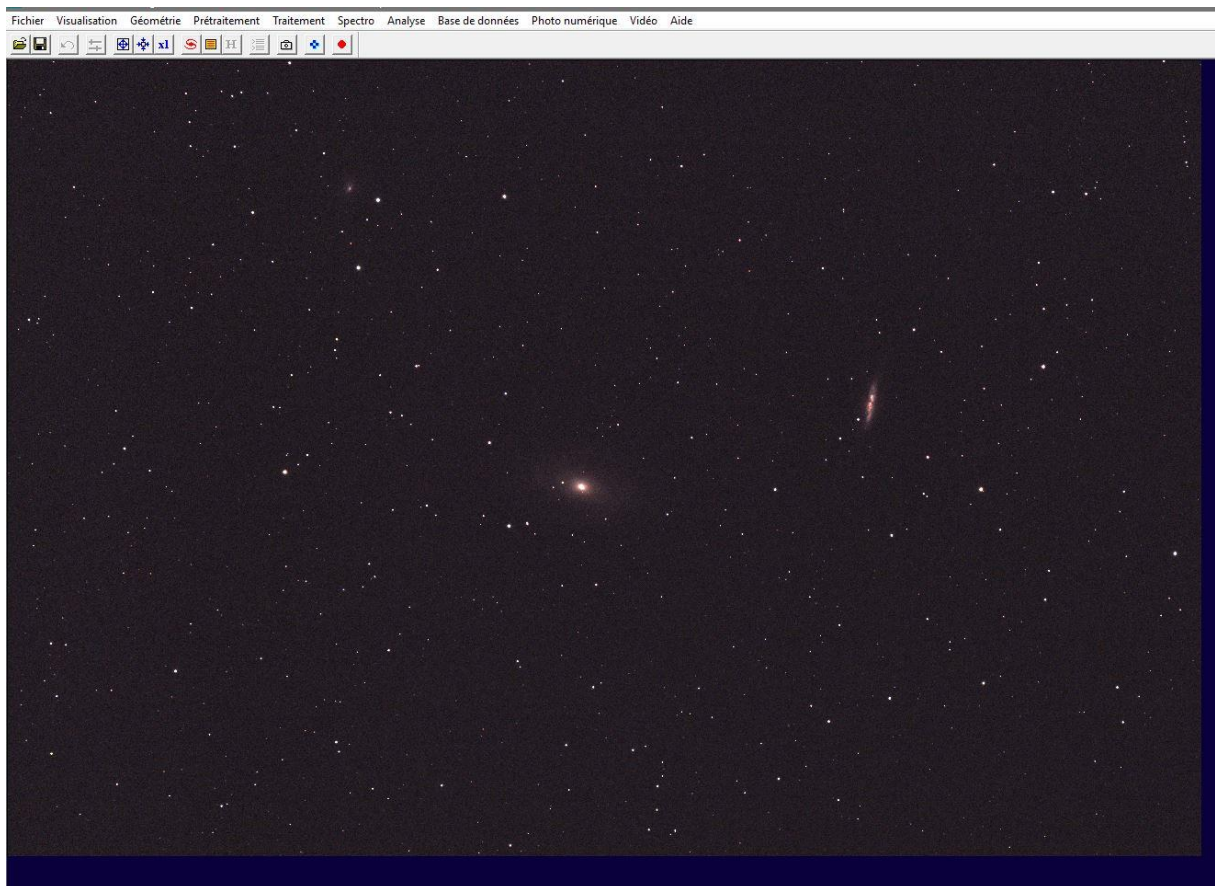


Ça me donne ceci

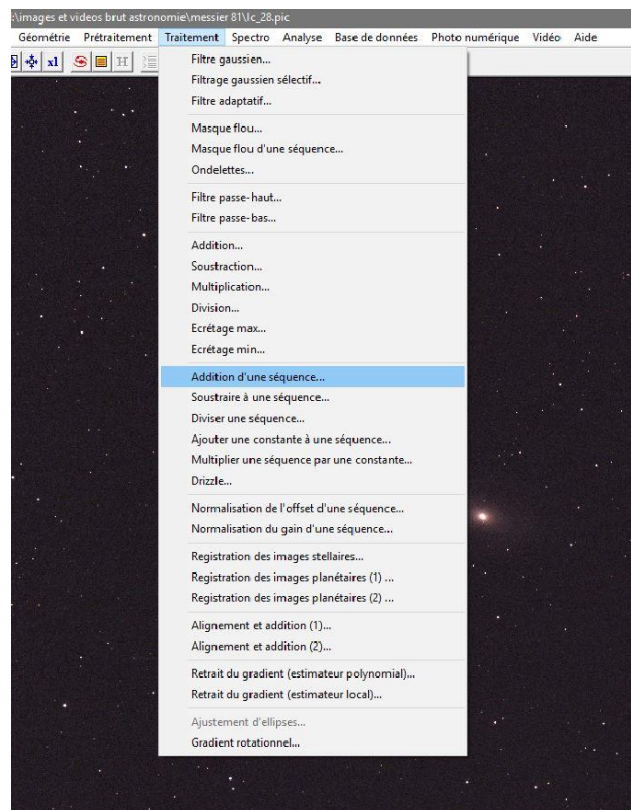


Dans le nom générique d'entrée je mets **lc_** (Luminance Couleurs) et en nom générique de sortie **lr_** (Luminance Registré) j'ai bien mes 28 images de luminance, je prends Appariement global, transformation Affine et je clique OK

Ça me donne ceci une fois le processus terminé



Je vais ensuite dans l'onglet Traitement -> Addition d'une séquence...

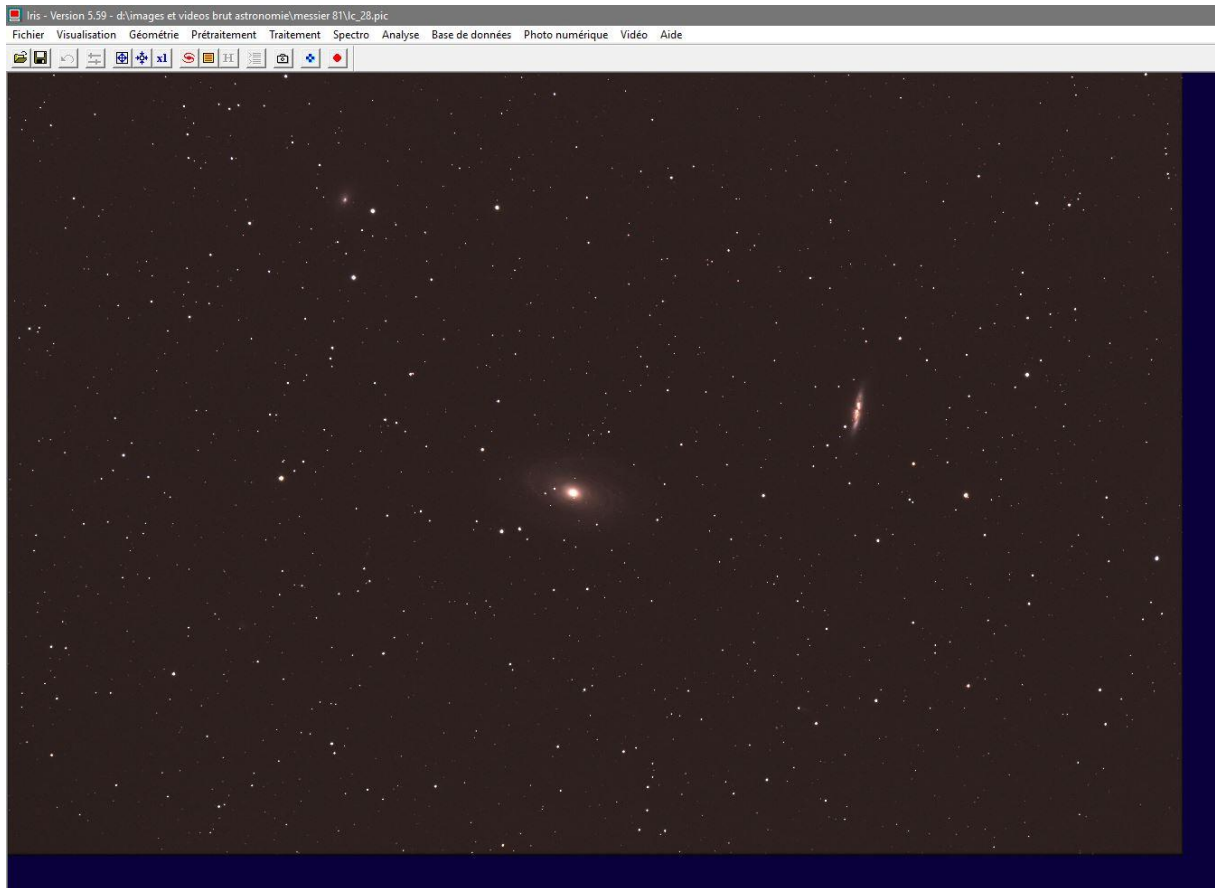


Ça me donne ceci



Dans le nom générique d'entrée je mets **lr_** (Luminance Registré) j'ai bien mes 28 images de luminance, je prends Sigma clipping, 3.00 pour le coefficient et 2 itérations et je clique OK

Ça me donne ceci une fois le processus terminé



J'enregistre ensuite en Fichier Tiff pour pouvoir l'ouvrir sous Photoshop

Voilà mon cheminement pour le prétraitement avec Iris, je suis conscient que manque certaines commandes... Comme la DDP, et d'autres commandes.

Jonathan Cary, Membre de Saint-Quentin Astronomie

